

# Ikaalinen Koveranta - Mansonieniemi maakaapelireitin muinaisjäännösinventointi 2017



Teemu Tiainen



Tilaja: ABO Wind Oy

## Sisältö

<b>Perustiedot</b> .....	<b>2</b>
<b>Yleiskartat</b> .....	<b>3</b>
<b>Vanhoja karttoja</b> .....	<b>7</b>
<b>Inventointi</b> .....	<b>10</b>
Lähteet .....	13
<b>Kiinteä muinaisjännös</b> .....	<b>14</b>
1 IKAALINEN KOIVISTO .....	14

Kansikuva: Rakenteilla olevan maakaapelin reittiä inventoidun linjan keskivaiheilla, Koverannan ja Mansoniemen välillä. Kaakkoon.

## Perustiedot

- Alue:** Ikaalinen. Koverannan ja Mansoniemen alueelle rakenteilla oleva noin 11 km pituinen maakaapelireitti.
- Tarkoitus:** Selvittää sijaitseeko maakaapelin reitillä kiinteitä muinaisjännöksiä tai muita suojeltavaksi arvioitavia, kulttuurihistoriallisia jännöksiä.
- Työaika:** Maastotyö 18.5.2017.
- Kustantaja:** ABO Wind Oy.
- Tekijät:** Mikroliitti Oy, Teemu Tiainen.
- Tulokset:** Maakaapelireitiltä ja sen liepeiltä ei tunnettu entuudestaan kiinteitä muinaisjännöksiä. Inventoinnissa havaittiin yksi uusi kiinteä muinaisjännös, historiallisen ajan autoitunut talotontti (raportin kohde 1 Koivisto). Rakennettaessa maakaapelireitti suunnitelmien mukaan tien varteen, nyt havaittu muinaisjännös ei vahingoitu.

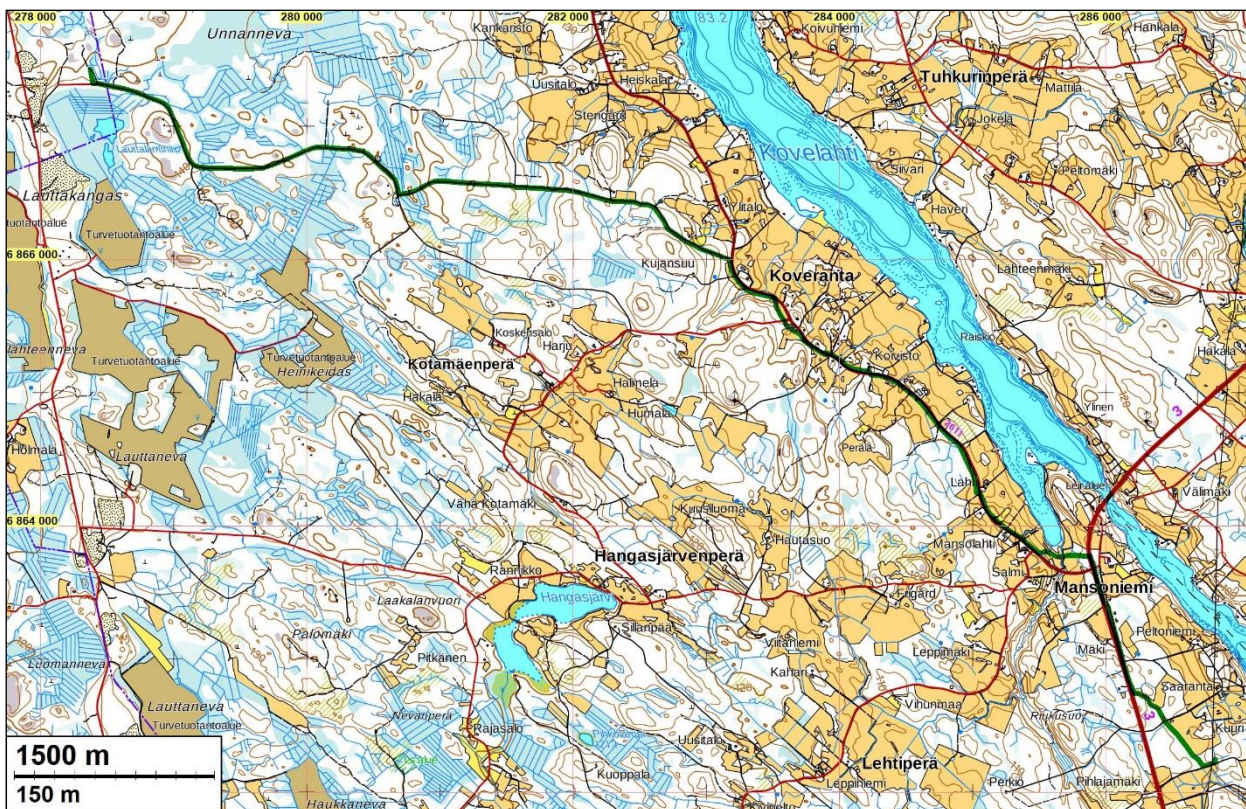
### Selityksiä:

Koordinaatit ja kartat ovat ETRS-TM35FIN koordinaatistossa. Kartat ovat Maanmittauslaitoksen maastotietokannasta alkukesältä 2017, ellei toisin mainittu. Muinaisjännösrekisteri on tarkastettu 5/1017. Valokuvia ei ole tallennettu mihinkään viralliseen arkistoon, eikä niillä ole mitään kokoelmatunnusta. Valokuvat ovat digitaalisia ja ne ovat tallessa Mikroliitti Oy:n serverillä. Kuvaaja: T. Tiainen.

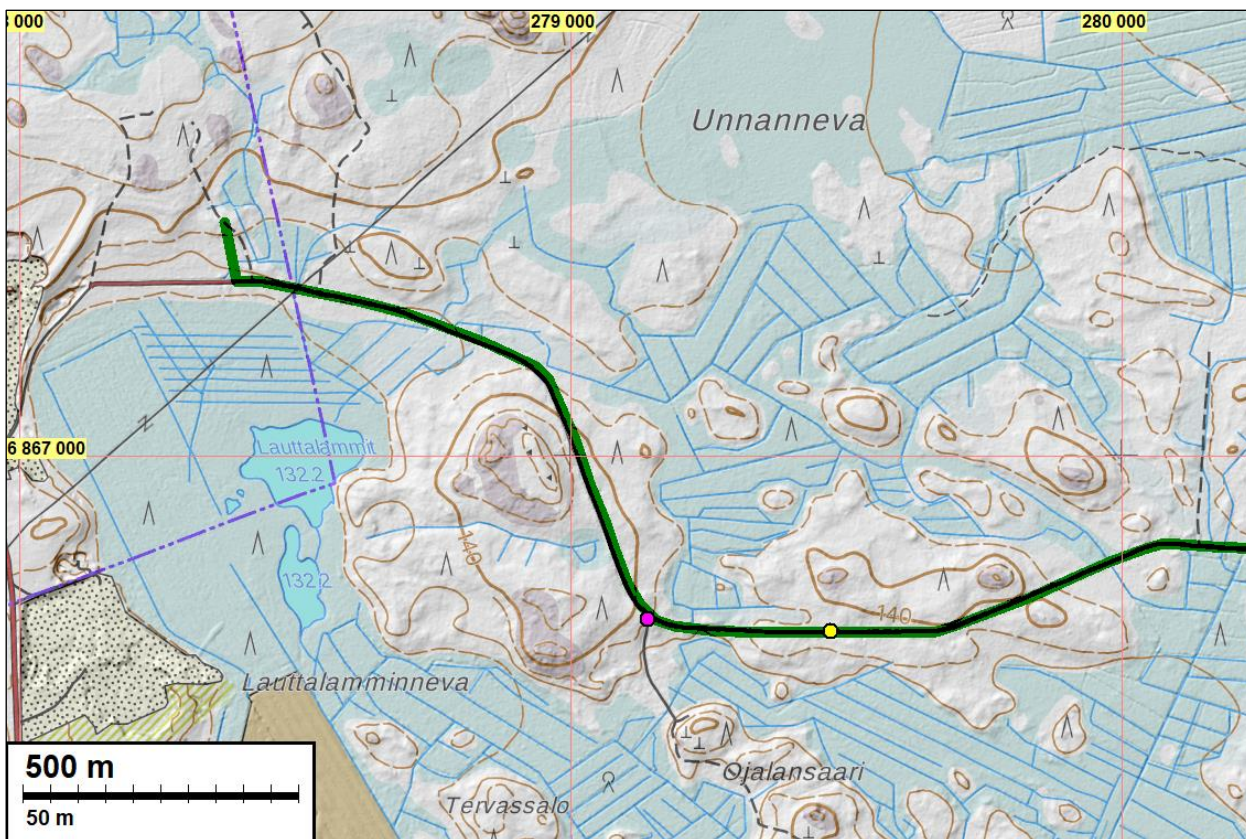


Maakaapelireitti on merkitty vihreällä viivalla kartan luoteisosaan.

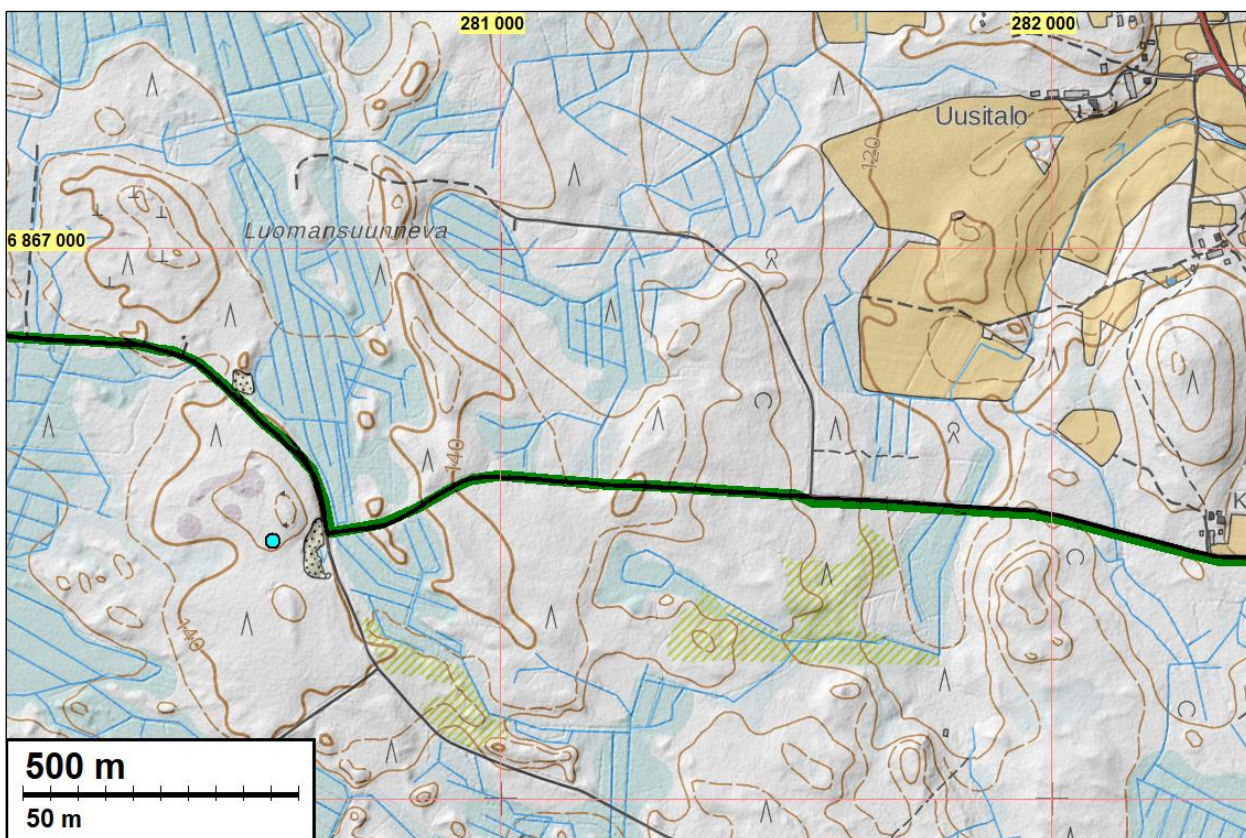
## Yleiskartat



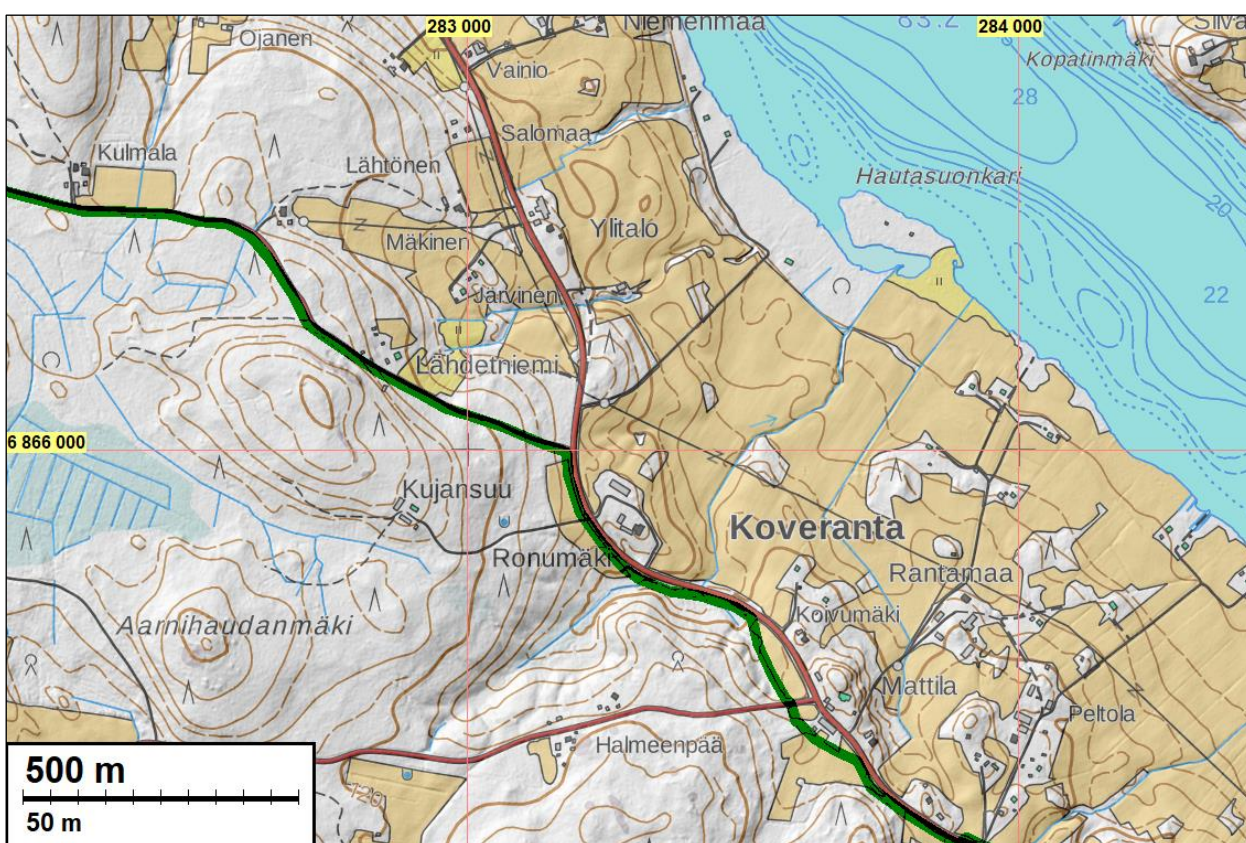
Vihreä viiva osoittaa inventoidun maakaapelireitin.



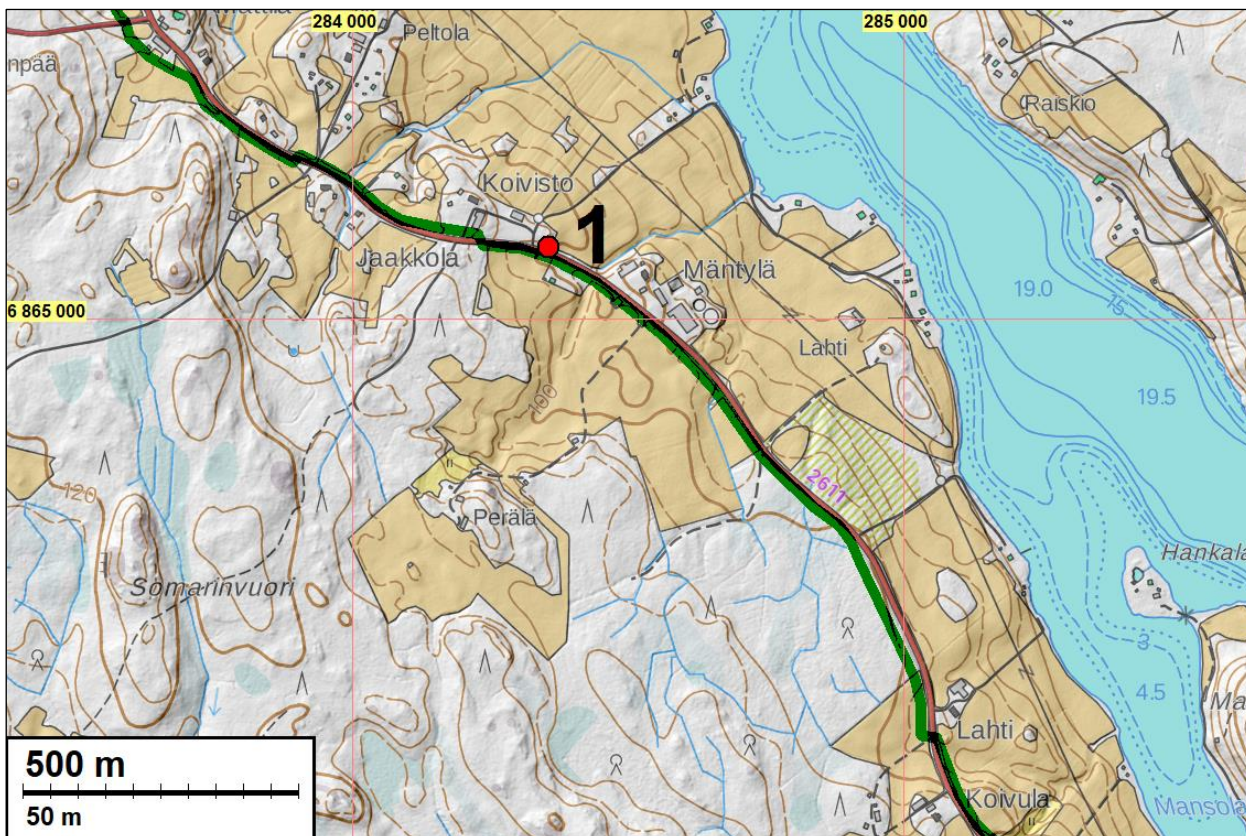
Vihreä viiva osoittaa maakaapelireitin (reitintä läntisempiä osia). Vaalean punainen pallo osoittaa paikkaa, johon saakka maakaapeli oli rakennettu inventoinnin hetkellä. Keltainen pallo osoittaa paikkaa, johon saakka maakaapelia varten oli jo kaivettu kaapelioja inventoinnin hetkellä.



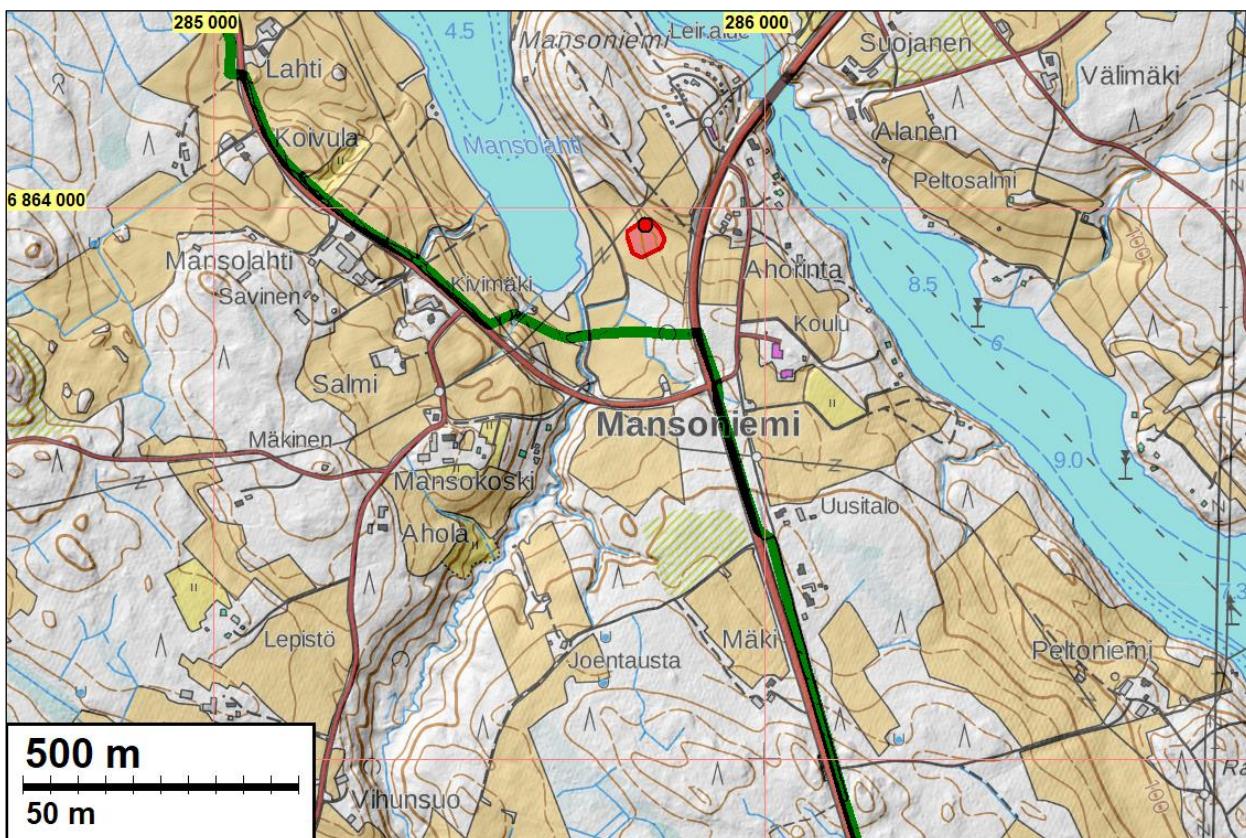
Vihreä viiva osoittaa rakenteilla olevan maakaapelin reitin. Vaalean sininen pallo kartan vasemmalla laidalla (ilman numeroa) on muinaisjäätösrekisterin kohde *Ala-Ronu*, luonnonmuodostuma – kohdetta ei tarkastettu inventoinnin yhteydessä.



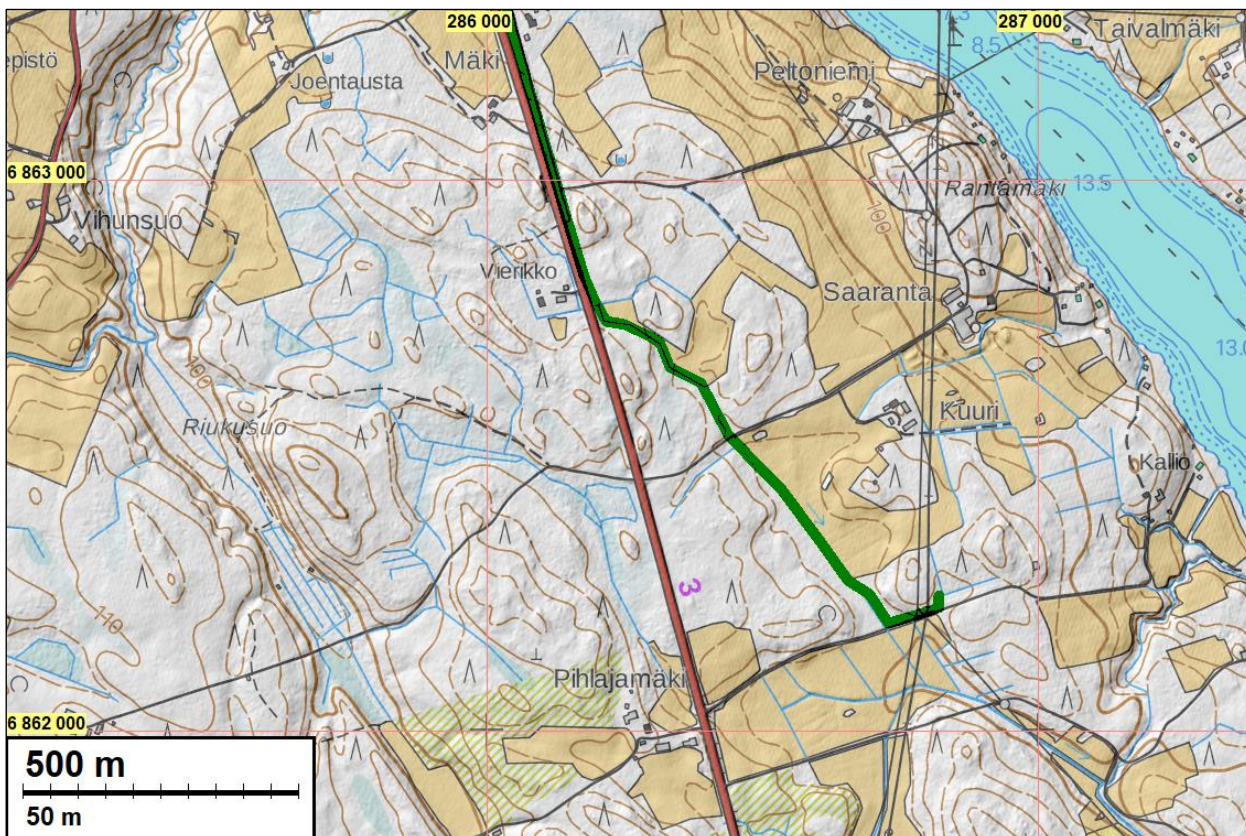
Vihreä viiva osoittaa rakenteilla olevan maakaapelin reitin.



Vihreä viiva osoittaa rakenteilla olevan maakaapelin reitin. Punainen pallo ja numero 1 viittaa tämän raportin kohteeseen 1 Koivisto



Vihreä viiva osoittaa rakenteilla olevan maakaapelin reitin. Punainen piste ja alue (ilman numeroa) kartan yläosassa on entuudestaan tunnettu kivikautinen asuinpaikka Mansoniemi – kohdetta ei tarkastettu tämän inventoinnin yhteydessä.



Vihreä viiva osoittaa rakenteilla olevan maakaapelireitin kaakkoisosan.

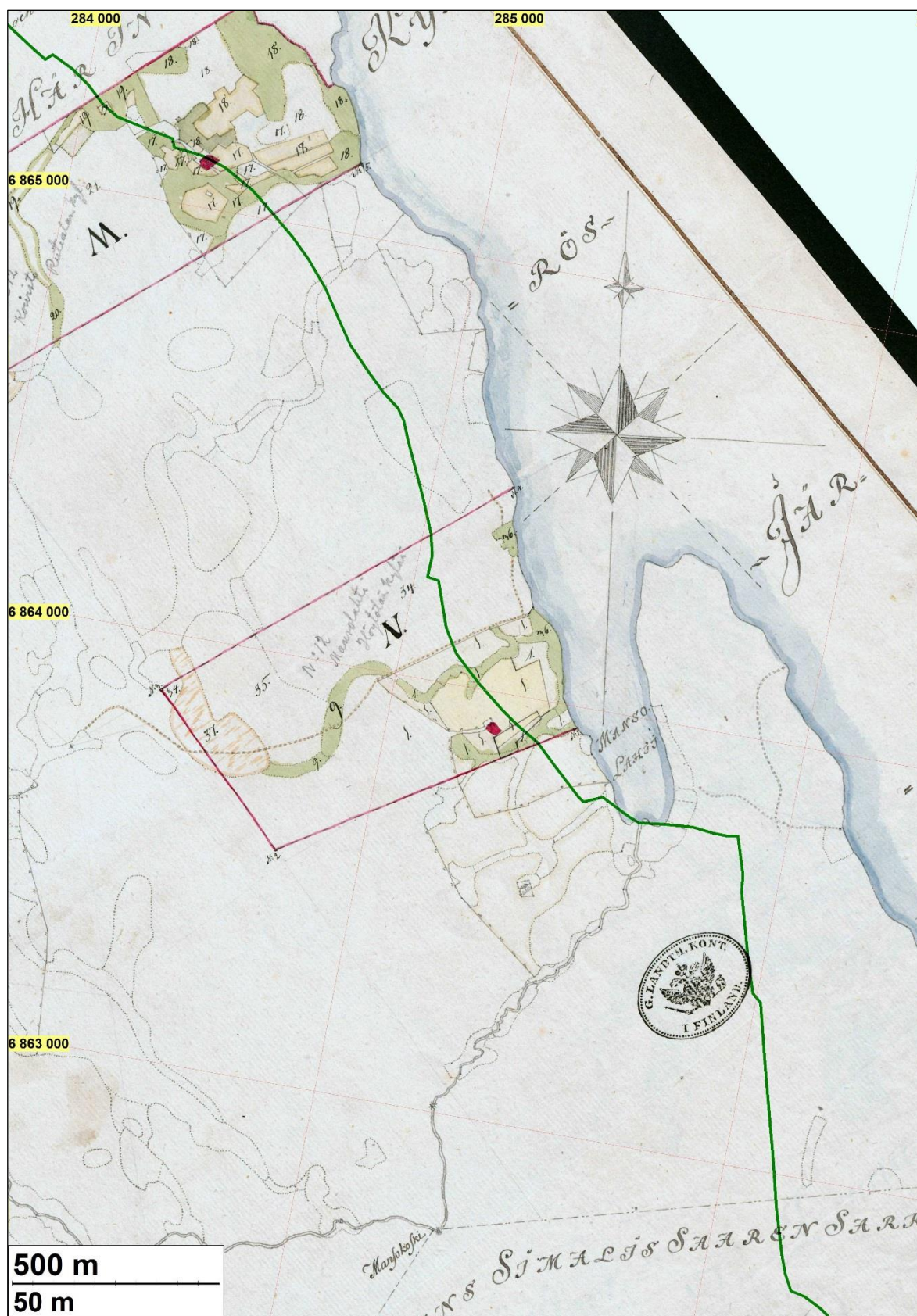


Maakaapelilinjan kaakkoisin osa, joka päättyy kuvan taustalla näkyvän pylvään paikkeille. Itäkoilliseen.

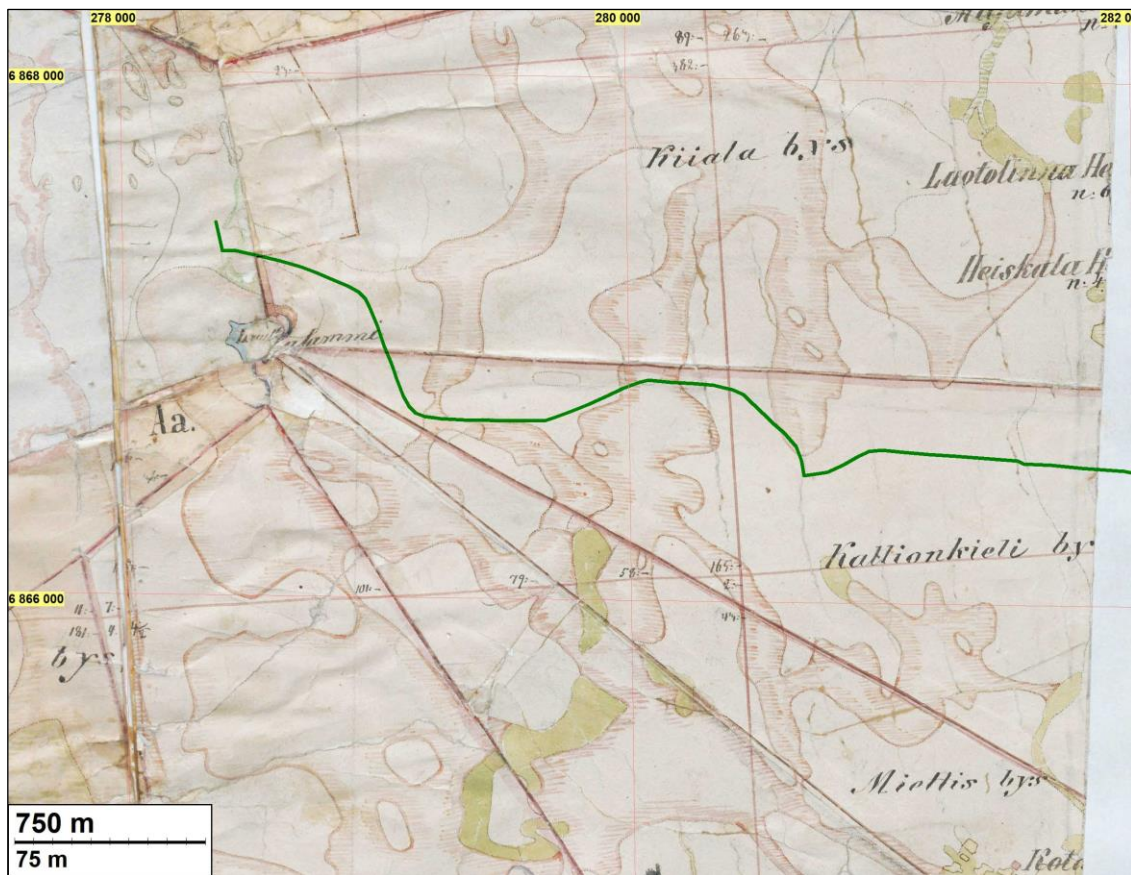


Maakaapelilinjan koillisosaa. Kaakkoon.

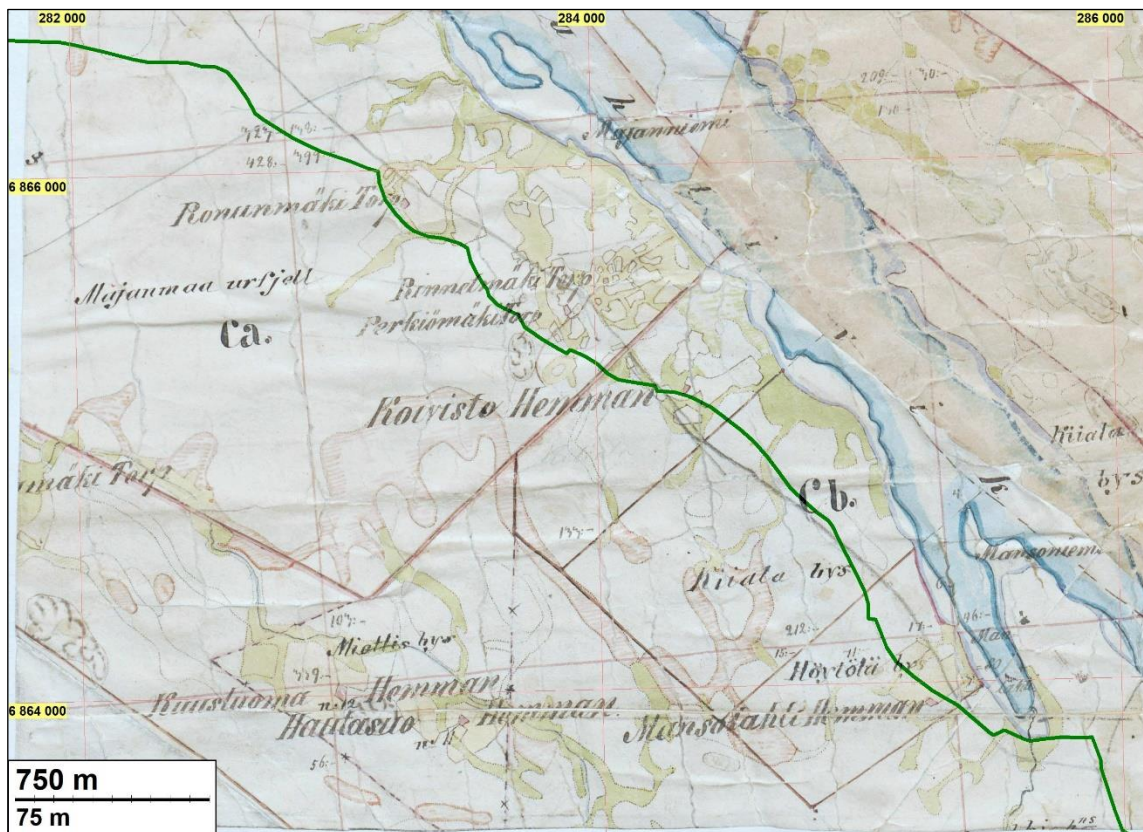
## Vanhoja karttoja



Ote vuonna 1838 laaditusta isojakokartasta, joka perustuu vuosien 1798, 1830, 1837 ja 1838 mittauksiin. Vihreä viiva osoittaa inventoidun maakaapelireitin. Kaapelireitti viistää kartan pohjoisosassa punaista aluetta (Koiviston talo) – katso raportin kohde 1 Koivisto.

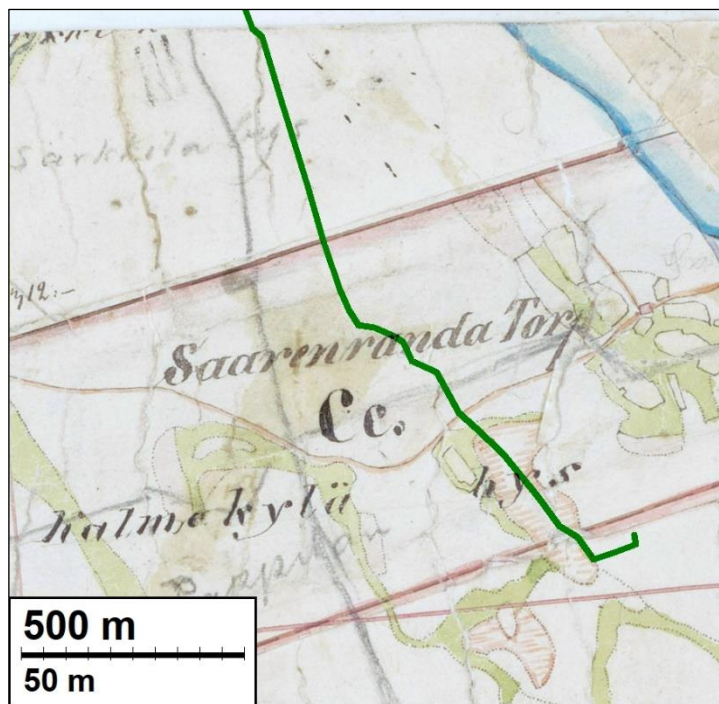


Ote pitäjänkartasta 2211 04 Ikaalinen vuodelta 1847. Vihreä viiva osoittaa kaapelireitin luoteisosaa.



Ote pitäjänkartasta 2122 07 Ikaalinen vuodelta 1847. Vihreä viiva osoittaa kaapelireitin keskiosaa. Koiviston talo (raportin kohde 1 Koivisto) on kartan keskiosassa nimellä Koivisto Hemman.





Ote pitäjänkartasta 2122 09 Ikaalinen vuodelta 1847. Vihreä viiva osoittaa kaapelireitin kaakkoisosaa.



Suunnitellun maakaapelin linjaa Mansolahden eteläpuolella. Länteen.

## Inventointi

ABO Wind Oy on rakentamassa noin 11 km:n pituista maakaapelilinjaa Ikaalisissa, Koverannan ja Mansoniemen alueella. ABO Wind Oy tilasi kyseisen maakaapelin linjauksen muinaisjäännösinventoinnin Mikroliitti Oy:ltä. Inventoinnin tarkoituksena oli selvittää sijaitseeko kaapelin linjauksella kiinteitä muinaisjäännöksiä tai muita suojeltavaksi katsottavia kulttuurihistoriallisia jäännöksiä. Muinaisjäännösinventoinnin teki Teemu Tiainen 18.5.2017, työn kannalta erinomaisissa olosuhteissa.

Kaapelilinjaa lähin entuudestaan tunnettu kiinteä muinaisjäännös on kivikautinen asuinpaikka *Mansoniemi* (mj-rek 1000010555) – etäisyyttä sen ja rakennettavan linjan välillä on hieman alle 200 metriä. Muinaisjäännösrekisterissä on myös tieto lähellä maakaapelilinjan länsiosaa sijaitsevasta luonnonmuodostumasta, *Ala-Ronusta* (mj-rek 1000018629). Rakennettavan linjan ja muinaisjäännösrekisteriin merkityn luonnonmuodostuman välinen etäisyys on noin sata metriä. Kumpaakaan mainituista kohteista (Mansoniemi ja Ala-Ronu) ei tarkastettu nyt tehdyn inventoinnin yhteydessä.

Valtaosa rakennettavasta maakaapelista tulee kulkemaan teiden varsilla. Maakaapelikaivannon leveys on noin metri, työalue kaapelointia rakennettaessa on peltoalueilla noin kuusi metriä ja muualla noin 10 metriä. Kaapelilinja lähtee sen luoteispäästä rakenteilla olevan tuulivoimapuiston reunalta. Kaapelilinja kulkee sieltä kohti itää (Koverantaa) Karjotien ja Kulmalantien penkassa. Koverannasta kaapelin linja suuntaa kaakkoon – kaapeli kulkee edelleen Raivalantien pientareessa, tehden siihen poikkeuksen ainoastaan Kotamäen tien kohdalla, missä kaapeli sijoittuu pellon ja metsän rajaan noin 250 metrin matkalta. Mansoniemessä kaapelilinja sijoittuu pellolle ja metsään hieman alle 400 metrin matkalle. Kaapelilinjan kaakkoisosa sijoittuu kolmostien penkkaan, josta se erkanee kohti pääpistettään Vierikon talon tasalta. Linjan viimeiset 900 metriä sijoittuvat peltojen laitaan sekä pienemmissä määrin myös metsäisille alueille.

Saapuessani inventointialueelle 18.5.2017 havaitsin maakaapelin rakentamisen olevan jo käynnissä inventoitavan linjan luoteispäässä. Kartassa sivulla 3 näkyy kaksi pistettä: läntisempi piste merkkää kohtaa, mihin saakka maakaapeli oli jo rakennettu ja itäisempi piste merkkää kohtaa, mihin maakaapelikaivanto oli jo tehty. Valmista maakaapelia oli (linjan luoteispäästä laskettuna) tehty noin 1,1 km, sekä sen lisäksi kaapeliojaa noin 350 m. Inventoinnin valmistelussa sekä maastossa en kaapelikaivannossa ja sen liepeillä kuitenkaan havainnut mitään arkeologisesti mielenkiintoista, joten minkäänlaista vahinkoa ei kaivamista ole koitunut.

*Vasen:* valmista kaapelikaivantoa Karjotien pohjoispuolella. *Itään.* *Oikea:* valmiiksi kaivettua maakaapeliojaa samalla alueella. *Itään.*



Maakaapelireitti sijoittuu korkeusvälille noin 89–142,5 m mpy. Kaapelireitin korkeimmat kohdat sijoittuvat sen luoteisosaan. Reitin matalin kohta on puolestaan Mansolahdessa. Rantasidonnia esihistoriaan ajoittuvia muinaisjäännöksiä voi alueella periaatteessa sijaita korkeusvälillä 87 m (noin ajanlaskun taite) - 118 m mpy (Ancylusjärvi, noin 8200 eKr.). Rannansiirtymisen perusteella maakaapelireitiltä on siis mahdollista löytää esihistoriallisia kohteita sen kaakkois- ja itäosasta aina Koverannan tienoille saakka, missä maasto kohoaa 120 metriin ja sen yli.

Isojakokarttojen (laadittu vuonna 1838 vuosien 1798, 1830, 1837 ja 1838 mittausten perusteella) sekä pitäjänkarttojen (v. 1847) perusteella maakaapelireittiä lähinnä olevat historiallisen ajan asuinpaikat ovat sijainneet Koverannassa ja Mansoniemessä. Isojakokartalle merkitty Koverannan Koiviston nyt autio talotontti sijaitsee hyvin lähellä rakennettavaa kaapelia. Isojakokartalle merkitty Mansolahden talo sijoittuu noin 50 metrin päähän kaapelireitistä. Vuoden 1847 lkaalisten pitäjänkartalla lähelle kaapelilinjaa sijoittuvat Koverannan Romunmäki Torp, Koivisto Hemman sekä Mansolahti Hemman. Näistä ensiksi ja viimeksi mainitut sijoittuvat etäämmälle kaapelireitistä, eikä niillä ole merkitystä kaapelin rakentamiselle. Koiviston vanha ja nyt autioitunut talotontti on muinaisjäännös ja se sijoittuu varsin lähelle kaapelilinjaa (raportin kohde 1).

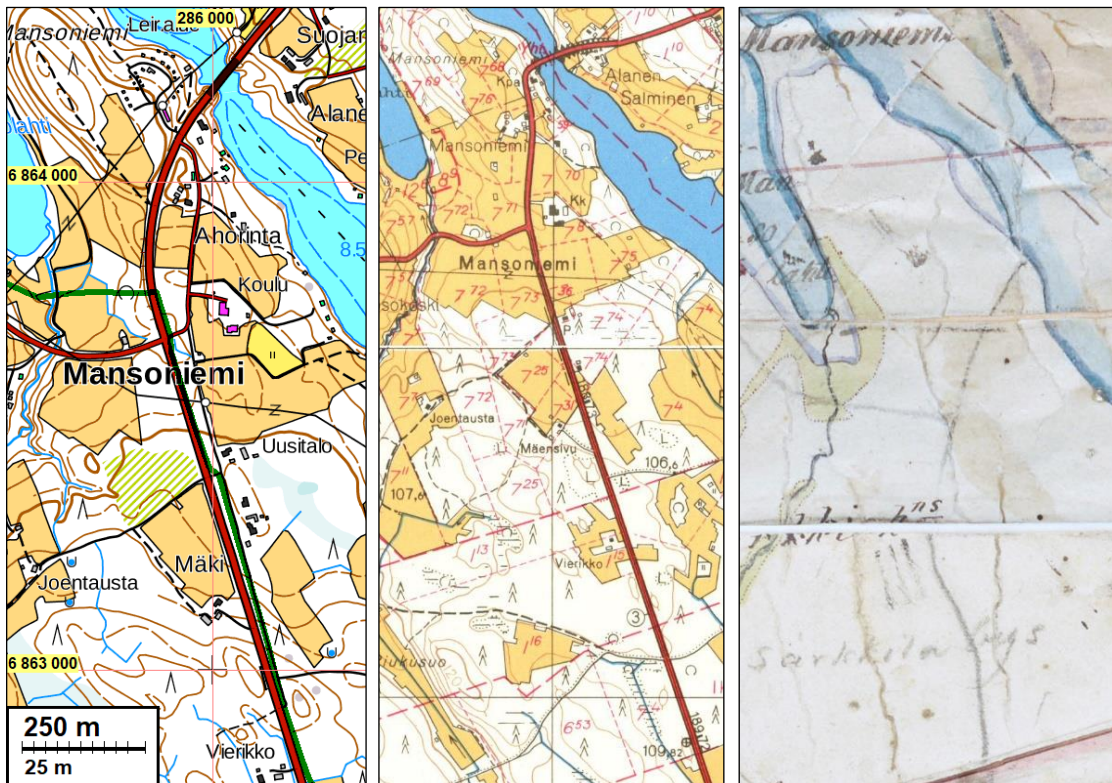
Ennen inventoinnin maastotöitä Maanmittauslaitoksen laserkeilausaineistosta laadittiin aluetta kuvaava, arkeologisesti optimoitu maastomalli, jonka avulla saattaa parhaassa tapauksessa olla mahdollista paikantaa tiettyjä muinaisjäännöstyyppisiä sekä arkeologisesti mielenkiintoisilta vaikuttavia maastoja. Tehdystä maastomallista ei kaapelilinjan alueella erotu mitään arkeologisesti mielenkiintoista.



*Vasen:* maakaapelilinjan luoteisosa, Karjotien itäpäässä. Itään. *Oikea:* maakaapelin reittiä Koverannan alueella. Luoteeseen.

Kaapelilinja tarkastettiin maastossa kattavasti silmänvaraisesti. Tarkemmin tarkastettiin niitä maastoja, mitkä katsottiin potentiaalisiksi muinaisjäännösten löytymisen kannalta. Avoimia peltoja ja tieojia tarkasteltiin paikoin tarkemmin. Paikoin tehtiin myös satunnaisia koekuoppia ja käsikairan pistoja kohdissa missä arveltiin periaatteessa voivan sijaita maanalainen muinaisjäännös. Tarkempaa havainnointia tehtiin pääosin muinaisrantatasojen tuntumassa ja vanhan asutuksen läheisyydessä.

Mansolahden itäpuolella on vanha tielinja, joka on osuus aiemmasta vt. 3:stä joka on jäänyt paikallistieksi. Kyseinen alkuperäisestä käytöstä pois jäänyt tieosuus, jonka vierellä kaapelilinja kulkee, on kuitenkin ilmeisesti 1840 lukua myöhempi



Karttaotteet vanhasta tielinjasta: Vasen: vihreä viiva peruskartan päällä osoittaa rakenteilla olevan maakaapelilinjan. Nykyisen valtatie 3:n suuntaisesti sen itäpuolelle kulkee tien vanha linjaus. Keskellä: ote vuoden 1959 peruskartasta. Oikea: ote vuoden 1847 pitäjänkartasta. Siihen piirretty tie ei aivan noudata 1959 peruskartan tien linjausta, joka on siis sitä nuorempi. Tästä 1840 luvun tiestä ei ole paikannettavissa mahdollisia oioituja osuuksia myöhemmillä kartoilla. Isojakokartoilla ei tätä tietä ole ollut. Siten vanha vt 3:n käytöstä poistunut osuus ei ole muinaisjäännös. Kaapelilinja kulkee kyseisen vanhan vt 3:n vierellä ojassa.



Maakaapeli tulee sijoittumaan kuvassa näkyvän hiekkatien laidan, joka on vuoden 1959 peruskartan valtatie 3. Nykyinen valtatie kulkee kuvan vasemmassa laidassa. Pohjoiseen.

**Tulos**

Koverannassa, maakaapelireitin pohjoispuolella todettiin historiallisen ajan talotontti (raportin kohde 1 Koivisto), joka tulkittiin kiinteäksi muinaisjäännekseksi. Kun maakaapeli rakennetaan suunnitellusti tällä kohden tien eteläpuolelle ja kun vanha talotontti sijaitsee Raivalantien pohjoispuolella, ei kaapelin kaivamisella ole vaikutusta muinaisjäännekseen. Tien eteläpuolella ei havaittu merkkejä muinaisjäänneksestä. Muualla alueella ei havaittu kaapelilinjalla tai sen liepeillä muinaisjäänneksiä tai muita suojeltavaksi katsottavia kulttuurihistoriallisia jäänneksiä.

16.6.2017

Teemu Tiainen

**Lähteet****Painetut lähteet**

Peruskartat 1959. Karttalehdet 2122 09 Kilvakkala, 2211 04 Kovelahdi ja 2211 07 Riitjala. Maanmittauslaitos.

**Painamattomat lähteet:**

Maaseudun historiallisten asuinpaikkojen inventointiohje 2015 (5.5.2015). Museovirasto.

Mohell Gustaf, 1847: Karta öfver Ikalis Socken i Ikalis härad och Åbo län. Uprattad år 1847. 1:sta delen Afskild år 1892. Maanmittauslaitos. (myöhemmin nimetyt lehdet 2211 04 ja 2211 07)

Mohell, Gustaf 1838. Charta öfver Hautasuo, Kusluoma, Koivisto och Mansolahti jemte åtskillige andra Lägenheter Ursjellar i Ikalis Socken. Maanmittauslaitoksen uudistusarkisto A19:4/36-37. Kartta perustuu vuosien 1798 Petter Wirreniuksen ja 1830 Philip Vilh. Schanten sekä 1837 ja 1838 Gustaf Mohellin mittauksiin.

## Kiinteä muinaisjäännös

### 1 IKAALINEN KOIVISTO

Mjtunnus: uusi kohde  
Laji: kiinteä muinaisjäännös  
Tyyppi: kylätontti  
Ajoitus: historiallinen

Koordin: N 6865 149 E 284 354

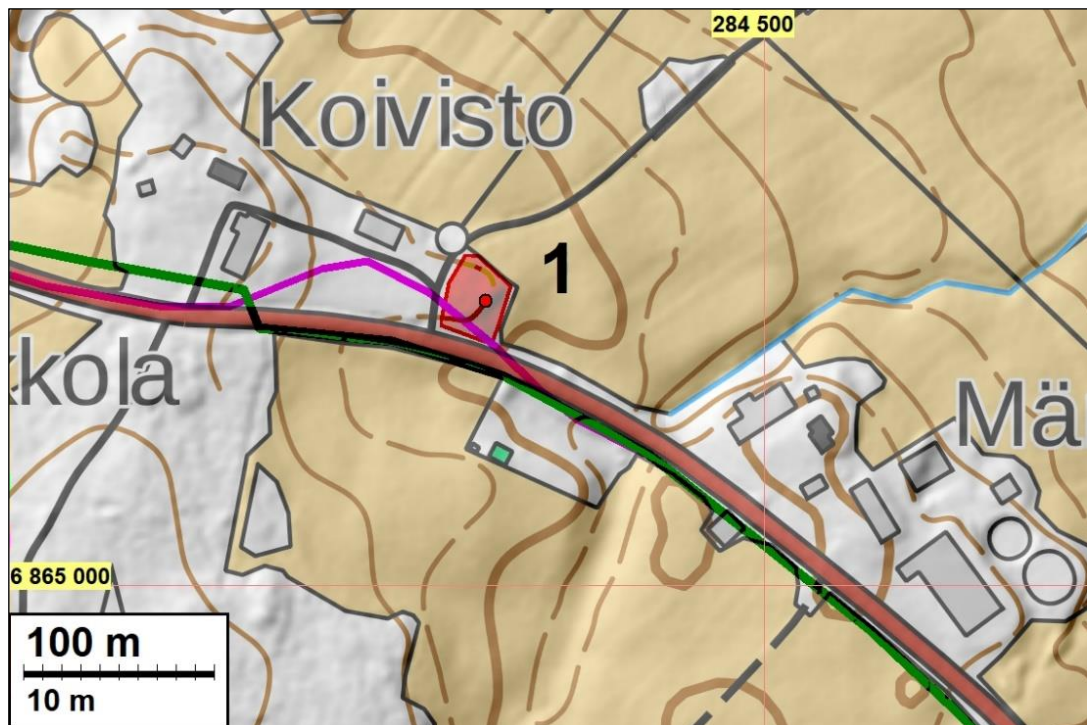
Tutkijat: Tiainen 2017 inventointi

Huomiot: Tiainen 2017:

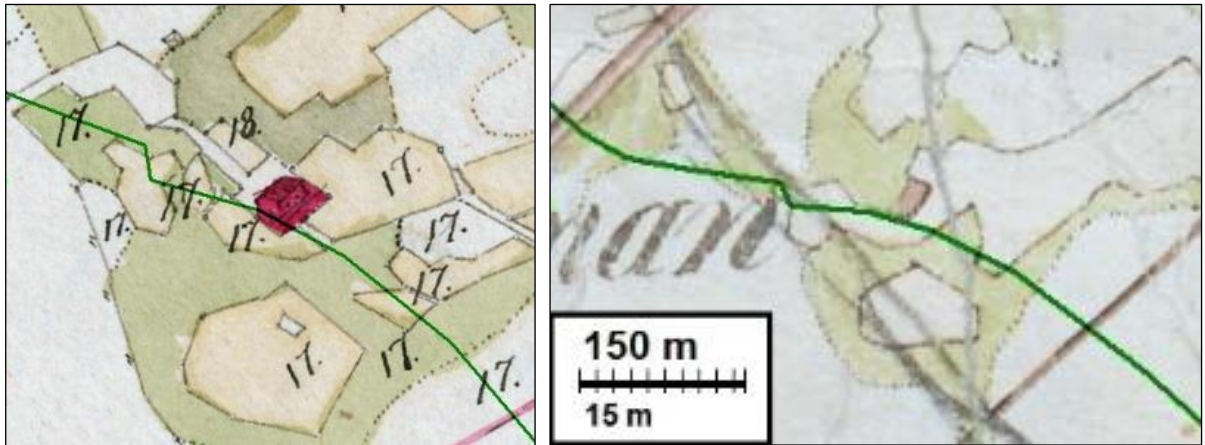
Koiviston talotontti on paikannettu sekä vuoden 1838 isojaon jakokartalta (joka perustuu vuosien 1798, 1830, 1837 ja 1838 mittauksiin) että vuoden 1847 pitäjänkartalta. Talotontti sijoittuu nykyisen Raivalantien pohjoispuolelle, siitä pohjoiseen erkanevan mökkitien itäpuolelle ja nykyisen Koiviston talon pihamaan itäosaan.

Paikalle ei tehty koekuoppia tai kairauksia, koska rakenteilla oleva maakaapeli on tarkoitus tehdä tien eteläpuolelle. Voi kuitenkin pitää todennäköisenä, että paikalla on säilyneitä osia vanhasta Koiviston talotontista. Kohtaa on tasattu myöhemmän maankäytön yhteydessä, mutta siinä ei ole nykyaikaisia rakennuksia tai rakenteita.

Nykyistä tien etelälaitaa on muokattu voimakkaasti – ilmeisesti tien oikaisun yhteydessä joskus vuoden 1959 jälkeen. Tämän perusteella maakaapelin voi tehdä tien etelälaitaan ilman, että paikalla olevat vanhan talotontin jäännökset vaarantuvat.



Vihreä viiva osoittaa rakenteilla olevan maakaapelin reitin. Vaalean punainen viiva on vuoden 1959 peruskartasta digitoitu tielinja. Punainen alue osoittaa muinaisjäännöksen Koivisto sijainnin.



Vasen: ote vuoden 1838 isojakokartasta. Vihreä viiva kuvaa rakenteilla olevaa maakaapelireittiä – sen linjauksen tarkkuus kyseisessä kartassa on arvioilta 15 metriä. Oikea: ota vuoden 1847 pitäjänkartasta. Vihreä viiva osoittaa maakaapelireitin – linjauksen tarkkuus kyseisessä kartassa arvioidaan alle kymmeneksi metriksi.



Ote vuoden 1959 peruskartasta. Rai-  
valantie on tehnyt tuolloin koukkauk-  
sen Koiviston nykyisen pihan kautta.  
Vihreä viiva osoittaa maakaapelirei-  
tin. Punainen alue on muinaisjään-  
nös Koivisto. Kartan laatimisen ai-  
kaan muinaisjäännöksen kohdalla on  
ollut rakennus.



Yllä: maakaapeli on tarkoitus rakentaa kuvassa näkyvään tien penkkaan kuvan suuntaisesti. Kuvattu kohti länttä Raivalantien eteläpuolelta. Koiviston vanha kylätontti sijoittuu kuvan oikeaan yläkulmaan, tien toiselle puolelle, sähkötolpan tienoille.

*Alla:* maakaapeli on tarkoitus rakentaa kuvassa näkyvään tien penkkaan kuvan suuntaisesti. Kuvattu kohti itää Raivalantien eteläpuolelta. Koiviston vanha kylätontti jää kuvan vasemman laidan ulkopuolelle.

